

แผนปฏิบัติการป้องกันและระงับอัคคีภัย ประจำปี ๒๕๖๗



องค์การบริหารส่วนตำบลห้วยเตย
อำเภอชำสูง จังหวัดขอนแก่น



คำนำ

ปัจจุบันสถานการณ์สาธารณสุขภัยได้ทวีความรุนแรงมากยิ่งขึ้น การเตรียมพร้อมรับเมื่อเกิดสาธารณสุขภัยต่างๆ จึงมีความสำคัญยิ่ง ต่อความปลอดภัยในชีวิตและทรัพย์สินของประชาชน โดยที่บางครั้งเราอาจไม่ทันรู้ตัวซึ่งอาจเกิดจากธรรมชาติหรือเกิดจากการกระทำที่มีมูลเหตุจากความประมาท ความคึกคะนอง และการไม่รู้ถึงผลกระทบที่เกิดขึ้นในภายหลัง ดังนั้นการปฏิบัติงานแบบบูรณาการกับหน่วยงานอื่นๆจึงมีความจำเป็น เพื่อให้เหมาะสมในการจัดการกับสาธารณสุขภัยที่อาจเกิดขึ้นในเขตพื้นที่ แผนปฏิบัติการป้องกันและระงับอัคคีภัย ประจำปี ๒๕๖๗ ขององค์การบริหารส่วนตำบลห้วยเตย จึงเป็นสิ่งที่จัดทำขึ้นเพื่อให้การช่วยเหลือประชาชนเป็นไปอย่างเหมาะสม ทันทีทันที่และมีประสิทธิภาพ มีการเตรียมความพร้อมรับสถานการณ์กับสาธารณสุขภัยที่อาจเกิดขึ้นตลอดเวลา หวังเป็นอย่างยิ่งว่าการจัดทำแผนปฏิบัติการป้องกันและระงับอัคคีภัย ประจำปี ๒๕๖๗ จะเป็นประโยชน์อย่างยิ่งหากเกิดเหตุในเขตพื้นที่ และทำให้ประชาชนมีความปลอดภัยในชีวิตและทรัพย์สินมากยิ่งขึ้น

(นายบุญศิษฐ์ อาษาสนา)

นายกองค์การบริหารส่วนตำบลห้วยเตย

ผู้อำนวยการท้องถิ่น

ปลัด.....
รองปลัด.....
หน.ส่วน/ค.อ.ก.อ.....
หน.งาน/หน.ผ.อ.....
จนท.ผู้พิมพ์/ทาน.....

สารบัญ

หน้า

คำนำ	
สารบัญ	
๑. กล่าวทั่วไป	๑
๒. วัตถุประสงค์	๑
๓. เป้าหมาย	๑
๔. หลักการปฏิบัติ	๑
๕. ระดับความรุนแรงของสาธารณภัย	๑
๖. สภาพทั่วไปของพื้นที่	๑
๗. สถานการณ์เสี่ยงภัยของพื้นที่	๒
๘. เขตพื้นที่เสี่ยงภัย	๒
๙. ที่ตั้งแหล่งเก็บน้ำที่สะดวกกรณีฉุกเฉิน	๒
๑๐. เส้นทางอพยพ	๔
๑๑. สถานที่พักชั่วคราว	๔
๑๒. ข้อมูลพื้นฐานด้านการป้องกันและบรรเทาภัย	๔
๑๓. ช่วงเฝ้าระวังสถานการณ์	๔
๑๔. การเตรียมการก่อนเกิดภัย	๔
๑๕. การปฏิบัติเมื่อเกิดภัย	๕
- การจัดตั้งศูนย์บัญชาการเหตุการณ์ ณ พื้นที่เกิดภัย	๕
- โครงสร้างศูนย์บัญชาการเหตุการณ์	๕
๑๖. การให้การช่วยเหลือหลังภัยยุติ	๖
๑๗. หน่วยงานสนับสนุนหรือหน่วยงานข้างเคียง	๗

แผนปฏิบัติการป้องกันและระงับอัคคีภัย ประจำปี ๒๕๖๗

๑. กล่าวทั่วไป

อุบัติเหตุต่างๆ สามารถเกิดขึ้นได้ตลอดเวลา โดยที่บางครั้งเราอาจไม่ทันรู้ตัวซึ่งอาจเกิดจากธรรมชาติหรือเกิดจากการกระทำที่มีมูลเหตุจากความประมาท ความคึกคะนอง และการไม่รู้ถึงผลกระทบที่เกิดขึ้นในภายหลังดังในกรณีของอัคคีภัยนั้นสามารถเกิดขึ้นได้ตลอดเวลาหากไม่ได้รับการดูแลตรวจตราเอาใจใส่ให้ความสำคัญ โดยเฉพาะสถานประกอบการ อาคารที่พักอาศัย หรือการเผาทำลายเพื่อการเกษตรล้วนแต่เป็นปัจจัยสำคัญที่อาจก่อให้เกิดอุบัติเหตุที่เรียกว่า “อัคคีภัย” ได้

ดังนั้น เพื่อให้เกิดความปลอดภัยขึ้นทั้งในชีวิตและทรัพย์สินของประชาชนและรัฐ จึงได้จัดทำแผนปฏิบัติการป้องกันและระงับอัคคีภัย ประจำปี ๒๕๖๖ ขององค์การบริหารส่วนตำบลขึ้น เพื่อใช้เป็นเครื่องมือช่วยในการปฏิบัติงานในภาวะฉุกเฉิน ให้เป็นระบบและมีประสิทธิภาพ และเพื่อให้สอดคล้องกับนโยบายในการป้องกันและบรรเทาสาธารณภัยของรัฐบาล และเป็นไปตามพระราชบัญญัติป้องกันและบรรเทาสาธารณภัย พ.ศ.๒๕๕๐

๒. วัตถุประสงค์

- ๒.๑ เพื่อป้องกันและลดการสูญเสียทั้งชีวิตและทรัพย์สินของประชาชนจากเหตุอัคคีภัย
- ๒.๒ เพื่อให้สอดคล้องกับแผนปฏิบัติการป้องกันและบรรเทาสาธารณภัยขององค์การบริหารส่วนตำบล
- ๒.๓ เพื่อให้การปฏิบัติงานในการป้องกันและระงับอัคคีภัยขององค์การบริหารส่วนตำบลมีประสิทธิภาพมากยิ่งขึ้นและมีขั้นตอนอย่างเป็นระบบ
- ๒.๔ เพื่อให้หน่วยงานต่างๆรับทราบ และเข้าใจในภารกิจ หลักการ วิธีการอย่างชัดเจน
- ๒.๕ เพื่อให้องค์กรเอกชนหรือประชาชนมีส่วนร่วมในการป้องกันการเกิดอัคคีภัย
- ๒.๖ เพื่อให้การช่วยเหลือประชาชนได้ทันท่วงทีเมื่อเกิดเหตุการณ์ฉุกเฉิน

๓. เป้าหมาย

- ๓.๑ ช่วยเหลือและรักษาชีวิตประชาชนผู้ประสบภัยและผู้ที่ได้รับผลกระทบเป็นสิ่งสำคัญ
- ๓.๒ ให้การช่วยเหลือ ฟื้นฟู แก่ผู้ประสบภัย หรือทรัพย์สินสาธารณประโยชน์ สิ่งแวดล้อม เป็นสิ่งสำคัญ
- ๓.๓ การอพยพประชาชนออกจากพื้นที่อันตราย เป็นภารกิจที่จำเป็นเร่งด่วน

๔. หลักการปฏิบัติ

กองอำนาจการป้องกันภัยฝ่ายพลเรือนจังหวัด รับผิดชอบการอำนวยความสะดวก กำกับ ดูแล สั่งการ กองอำนาจการป้องกันฝ่ายพลเรือนอำเภอ เทศบาล และประสานหน่วยงานที่เกี่ยวข้องทั้งในและนอกพื้นที่

กองอำนาจการป้องกันภัยฝ่ายพลเรือนอำเภอ รับผิดชอบการอำนวยความสะดวก สั่งการภายในเขต รับผิดชอบและขอความช่วยเหลือจากหน่วยงานข้างเคียงหรือจังหวัด เมื่อประเมินว่าไม่สามารถควบคุมสถานการณ์ได้

กองอำนาจการป้องกันภัยฝ่ายพลเรือนองค์การบริหารส่วนตำบล รับผิดชอบในการป้องกันและระงับอัคคีภัยตามระดับความรุนแรงของภัย จัดระบบติดต่อสื่อสารและแจ้งข่าวระหว่างหน่วยงานต่างๆตลอด ๒๔ ชั่วโมง

๕. ระดับความรุนแรงของสาธารณภัย

- ระดับ ๑ - ความรุนแรงเล็กน้อยถึงปานกลาง ก.อปพร.เขตท้องที่สามารถควบคุมสถานการณ์ได้
- ระดับ ๒ - ความรุนแรงมาก ต้องอาศัยการสนับสนุนช่วยเหลือจากหน่วยราชการในจังหวัด
- ระดับ ๓ - ความรุนแรงสูงมาก ต้องระดมความช่วยเหลือจากทุกส่วนราชการในระดับประเทศ

๖. สภาพทั่วไปของพื้นที่

ตำบลห้วยเตย ตั้งอยู่ในเขตพื้นที่อำเภอชำสูง จังหวัดขอนแก่น มีพื้นที่ในเขตตำบล ๓๖ ตารางกิโลเมตร หรือมีพื้นที่ประมาณ ๒๒,๓๕๐ ไร่ มีระยะทางห่างจากอำเภอเมือง จังหวัดขอนแก่น ๔๐ กิโลเมตร ระยะทางห่างจากอำเภอชำสูง จังหวัดขอนแก่น ๔ กิโลเมตร ลักษณะภูมิประเทศทั่วไปเป็นที่ราบลุ่มสภาพดินปนทราย และพื้นที่บางส่วนเป็นดินเหนียว มีลำห้วยไหลผ่าน ๒ สาย คือ ลำห้วยเตย และลำห้วยสายบาตร จะมีน้ำไหลหลากช่วงฤดูฝน แต่ในช่วงฤดูแล้งจะมีน้ำในลำห้วยเพียงเล็กน้อย

แหล่งเก็บน้ำที่สำคัญ มีดังนี้

/แหล่งเก็บน้ำที่สำคัญ...

๑. หนองฝายใหม่สาธารณะ มีขนาดความจุ ๔๘,๐๐๐ ลบ.ม. มีน้ำขังตลอดทั้งปี เป็นแหล่งน้ำที่สำคัญที่ใช้ในการเกษตรกรรมและเป็นแหล่งน้ำเพื่อใช้ในการอุปโภคของประชาชนในพื้นที่บ้านห้วยเตย หมู่ที่ ๑

๒. หนองฝายใหญ่สาธารณะ มีขนาดความจุ ๑๐,๕๐๐ ลบ.ม. มีน้ำขังตลอดทั้งปี เป็นแหล่งน้ำที่สำคัญที่ใช้ในการเกษตรกรรมและเป็นแหล่งน้ำเพื่อใช้ในการอุปโภคของประชาชนในพื้นที่บ้านห้วยเตย หมู่ที่ ๑

๓. หนองฝายสาธารณะ มีขนาดความจุ ๔๖,๕๔๕ ลบ.ม. มีน้ำขังตลอดทั้งปี เป็นแหล่งน้ำที่สำคัญที่ใช้ในการเกษตรกรรมและเป็นแหล่งน้ำเพื่อใช้ในการอุปโภคของประชาชนในพื้นที่บ้านห้วยฝาย หมู่ที่ ๒

๔. หนองดอนเจ้าปู่สาธารณะ มีขนาดความจุ ๑๔๐,๔๐๐ ลบ.ม. มีน้ำขังตลอดทั้งปี เป็นแหล่งน้ำที่สำคัญที่ใช้ในการเกษตรกรรม และเป็นแหล่งน้ำเพื่อใช้ในการอุปโภคของประชาชนในพื้นที่บ้านโสกขาแก้ว หมู่ที่ ๓

๕. หนองคำสาธารณะ มีขนาดความจุ ๗๑,๒๒๕ ลบ.ม. มีน้ำขังตลอดทั้งปี เป็นแหล่งน้ำที่สำคัญที่ใช้ในการเกษตรกรรม และเป็นแหล่งน้ำเพื่อใช้ในการอุปโภคของประชาชนในพื้นที่บ้านสว่าง หมู่ที่ ๔ และบ้านชำโอง หมู่ที่ ๖

๖. หนองชำโองสาธารณะ มีขนาดความจุ ๙๐,๐๐๐ ลบ.ม. มีน้ำขังตลอดทั้งปี เป็นแหล่งน้ำที่สำคัญที่ใช้ในการเกษตรกรรม และเป็นแหล่งน้ำเพื่อใช้ในการอุปโภคของประชาชนในพื้นที่ บ้านชำโอง หมู่ที่ ๖ และบ้านสว่าง หมู่ที่ ๔

๗. หนองขามสาธารณะ มีขนาดความจุ ๑๑๒,๕๐๐ ลบ.ม. มีน้ำขังตลอดทั้งปี เป็นแหล่งน้ำที่สำคัญที่ใช้ในการเกษตรกรรม และเป็นแหล่งน้ำเพื่อใช้ในการอุปโภคของประชาชนในพื้นที่บ้านหลุบเลา หมู่ที่ ๕ และบ้านหนองขาม หมู่ที่ ๗

๘. บ่อน้ำทิพย์ เป็นแหล่งน้ำใต้ดินหรือบ่อน้ำบาดาล อยู่ในเขตพื้นที่บ้านชำโอง หมู่ที่ ๖ และเป็นแหล่งน้ำเพื่อใช้ในการบริโภคของประชาชนในพื้นที่ตำบลห้วยเตย ประชาชนพื้นที่ตำบลใกล้เคียง และประชาชนผู้สัญจรผ่านไปมาได้เป็นอย่างดี และมีน้ำไหลตลอดทั้งปี โดยไม่ต้องใช้เครื่องจักรกลสูบ

๗. สถานการณ์เสี่ยงภัยของพื้นที่

ความเสี่ยงต่ออัคคีภัยในเขตพื้นที่ตำบลห้วยเตย ตามสภาพภูมิศาสตร์พบว่ามีความรุนแรงที่ น้อย พื้นที่เสี่ยงต่ออัคคีภัยอาจเกิดขึ้นในแหล่งชุมชนที่อยู่อาศัย ส่วนราชการ สถานศึกษา จำนวน ๔ แห่ง และการเผาทำลายวัชพืชเพื่อการเกษตรของเกษตรกรในพื้นที่ ซึ่งส่งผลกระทบต่อสิ่งแวดล้อมเสื่อมโทรมมาก และเป็นปัญหามายาวนานยากต่อการดำเนินการของเจ้าหน้าที่ผู้ปฏิบัติงาน โดยเฉพาะพืชไร่ที่เกษตรกรนิยมปลูกและทำรายได้ดีคือ อ้อย มีการจุดไฟเผาใบอ้อยก่อนเก็บเกี่ยวผลผลิต ระหว่างช่วงเดือน มกราคม - เมษายน ของทุกปี และการเผาทำลายตอซังข้าวหลังการเก็บเกี่ยวผลผลิตในช่วงเดียวกัน ซึ่งเป็นช่วงฤดูแล้ง ยากต่อการควบคุมเมื่อเกิดอัคคีภัย

๘. เขตพื้นที่เสี่ยงภัย

๑. พื้นที่ชุมชนที่อยู่อาศัย หมู่ที่ ๑ - ๗ ส่วนราชการ และสถานศึกษา จำนวน ๔ แห่ง

๒. พื้นที่ทำการเกษตรพืชไร่ หรือ ไร่อ้อย ทางด้านทิศตะวันตกของตำบล หรือพื้นที่ติดต่อกับเขตพื้นที่ตำบลกระนวน และพื้นที่ปลูกข้าวนาปีกระจายทั่วไปในที่ลุ่ม นิยมเผาตอซังข้าวหลังการเก็บเกี่ยวผลผลิต

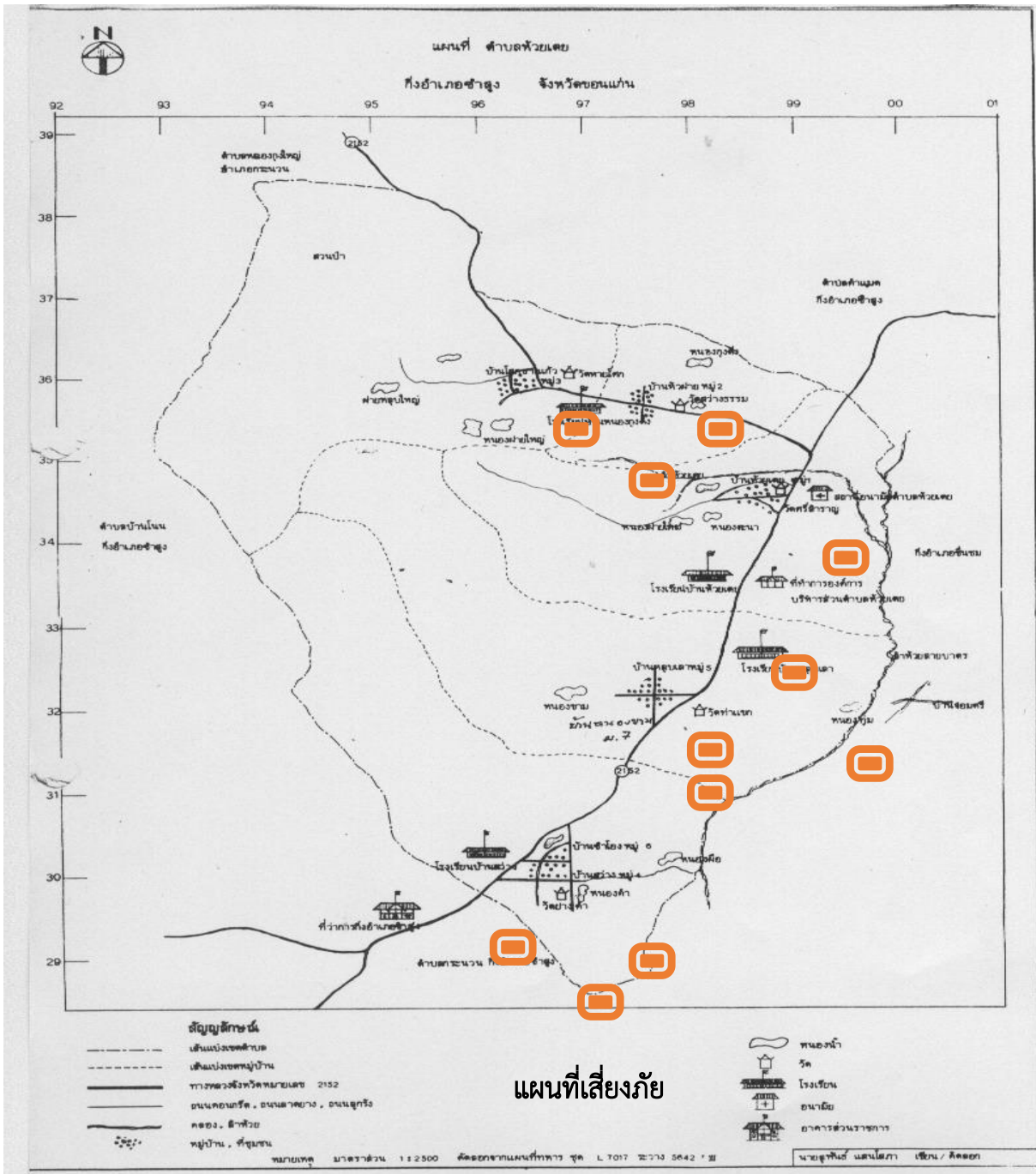
๙. ที่ตั้งแหล่งเก็บน้ำที่สะดวกกรณีฉุกเฉิน

๑. หนองฝายใหญ่สาธารณะ มีขนาดความจุ ๑๐,๕๐๐ ลบ.ม. ตั้งอยู่ทางทิศเหนือของบ้านห้วยเตย หมู่ที่ ๑ ทางเข้าที่สะดวกจากถนนทางหลวงแผ่นดิน หมายเลข ๒๑๕๒ (สายกระนวน - เชียงยืน) เข้าถนนสายกลางบ้าน เลี้ยวขวากลับถนนสายฝายใหญ่พัฒนา ระยะทางประมาณ ๘๐๐ เมตร สะดวกในกรณีเกิดเหตุฉุกเฉินในพื้นที่บ้านห้วยเตย หมู่ที่ ๑

๒. หนองฝายสาธารณะ มีขนาดความจุ ๔๖,๕๔๕ ลบ.ม. ตั้งอยู่ทางทิศตะวันออก ของบ้านห้วยฝาย หมู่ที่ ๒ ติดกับถนนทางหลวงแผ่นดิน หมายเลข ๒๑๕๒ (สายกระนวน - เชียงยืน) สะดวกในกรณีเกิดเหตุฉุกเฉินในพื้นที่บ้านห้วยฝาย หมู่ที่ ๒ และบ้านโสกขาแก้ว หมู่ที่ ๓

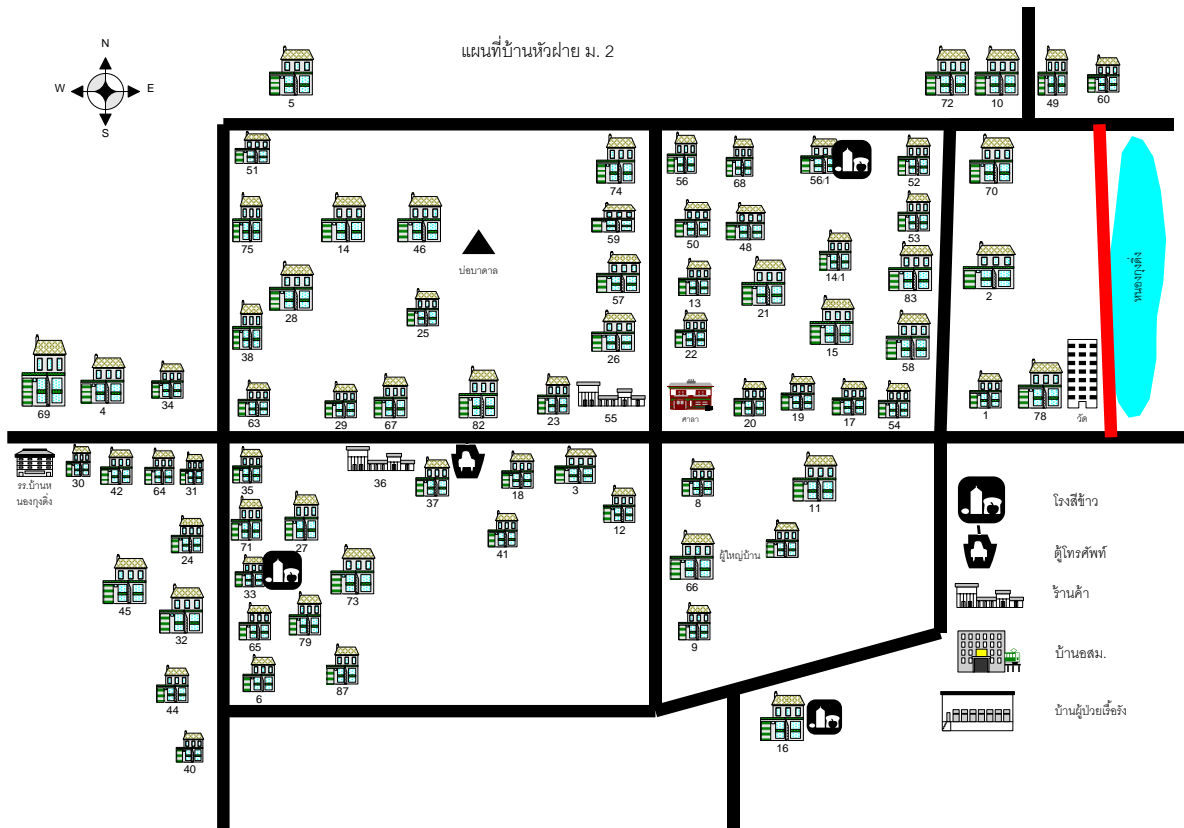
๓. หนองซำโองสาธารณะ มีขนาดความจุ ๙๐,๐๐๐ ลบ.ม. ตั้งอยู่ทางทิศเหนือ ของบ้านซำโอง หมู่ที่ ๖ ติดกับถนนทางหลวงแผ่นดิน หมายเลข ๒๑๕๒ (สายกระนวน - เชียงยืน) สะดวกในกรณีเกิดเหตุฉุกเฉินในพื้นที่บ้านซำโอง หมู่ที่ ๖ และบ้านสว่าง หมู่ที่ ๔

๔. หนองขามสาธารณะ มีขนาดความจุ ๑๑๒,๕๐๐ ลบ.ม. ตั้งอยู่ทางทิศตะวันตกของบ้านหนองขาม หมู่ที่ ๕, ๗ ทางเข้าที่สะดวกจากถนนทางหลวงแผ่นดิน หมายเลข ๒๑๕๒ (สายกระนวน - เชียงยืน) เข้าถนนสายศาลาเขียว ตรงเข้าสู่หนองขาม ระยะทางประมาณ ๖๐๐ เมตร สะดวกในกรณีเกิดเหตุฉุกเฉินในพื้นที่บ้านหนองขาม หมู่ที่ ๗ และบ้านหลุบเลา หมู่ที่ ๕



พื้นที่เสี่ยงอัคคีภัย (แหล่งชุมชนที่อยู่อาศัย, สถานที่ราชการ)

แผนที่แสดงเขตที่ตั้ง บ้านหัวฝาย หมู่ที่ ๒ ตำบลห้วยเตย อำเภอชำสูง จังหวัดขอนแก่น



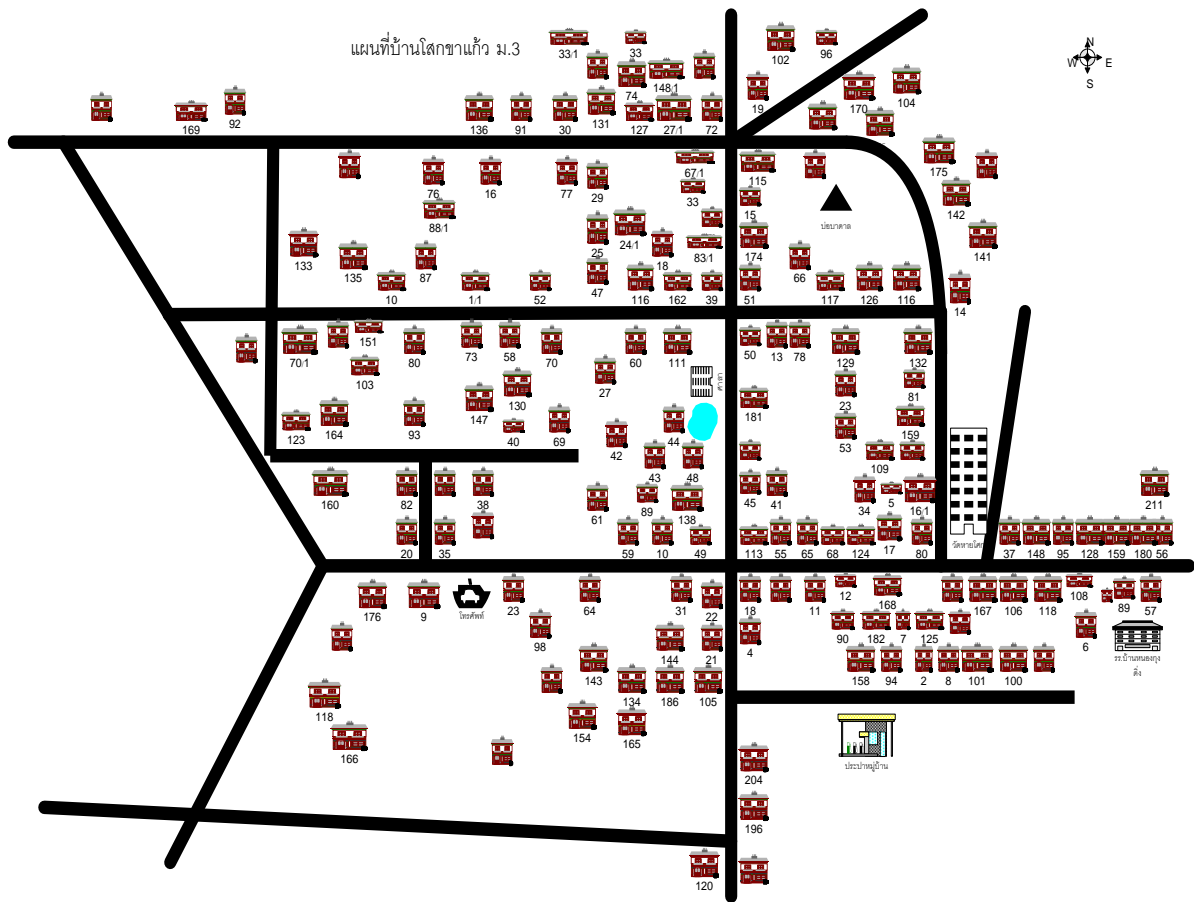
จำนวนประชากร

ที่	ชื่อหมู่บ้าน	หมู่ที่	ครัวเรือน	ชาย	หญิง	รวมประชากร
๒	บ้านหัวฝาย	๒	๑๒๔	๑๘๑	๒๐๔	๓๘๕

หมายเหตุ

ข้อมูลสำนักบริหารการทะเบียนกรมการปกครอง ตรวจสอบแยกเป็นพื้นที่ ตำบลห้วยเตย อำเภอชำสูง
ณ เดือน พฤษภาคม ๒๕๖๖

แผนที่แสดงเขตที่ตั้ง บ้านโสกขาแก้ว หมู่ที่ ๓ ตำบลห้วยเตย อำเภอชำสูง จังหวัดขอนแก่น



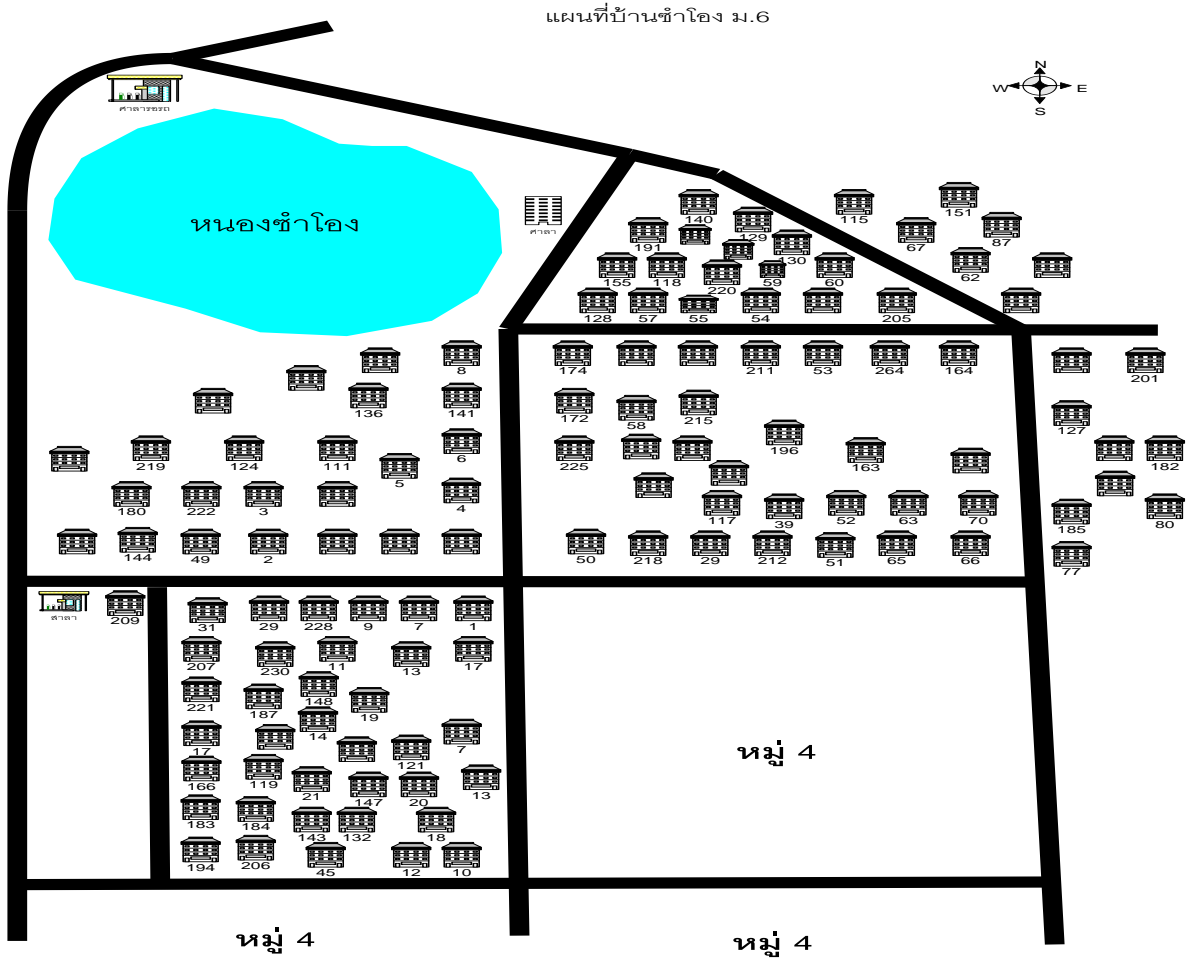
จำนวนประชากร

ที่	ชื่อหมู่บ้าน	หมู่ที่	ครัวเรือน	ชาย	หญิง	รวมประชากร
๓	บ้านโสกขาแก้ว	๓	๒๘๕	๔๔๐	๔๗๓	๘๑๓

หมายเหตุ

ข้อมูลสำนักบริหารการทะเบียนกรมการปกครอง ตรวจสอบแยกเป็นพื้นที่ ตำบลห้วยเตย อำเภอชำสูง
ณ เดือน พฤษภาคม ๒๕๖๖

แผนที่แสดงเขตที่ตั้ง บ้านชำโอง หมู่ที่ ๖ ตำบลห้วยเตย อำเภอชำสูง จังหวัดขอนแก่น



จำนวนประชากร

ที่	ชื่อหมู่บ้าน	หมู่ที่	ครัวเรือน	ชาย	หญิง	รวมประชากร
๖	บ้านชำโอง	๖	๑๘๗	๒๙๔	๓๐๓	๕๙๗

หมายเหตุ

ข้อมูลสำนักบริหารการทะเบียนกรมการปกครอง ตรวจสอบแยกเป็นพื้นที่ ตำบลห้วยเตย อำเภอชำสูง
ณ เดือน พฤษภาคม ๒๕๖๖

แผนที่แสดงเขตที่ตั้ง
 บ้านหนองขาม หมู่ที่ ๗ ตำบลห้วยเตย อำเภอชำสูง จังหวัดขอนแก่น



จำนวนประชากร

ที่	ชื่อหมู่บ้าน	หมู่ที่	ครัวเรือน	ชาย	หญิง	รวมประชากร
๗	บ้านหนองขาม	๗	๑๔๘	๒๔๖	๒๓๗	๔๘๓

หมายเหตุ

ข้อมูลสำนักบริหารการทะเบียนกรมการปกครอง ตรวจสอบแยกเป็นพื้นที่ ตำบลห้วยเตย อำเภอชำสูง
 ณ เดือน พฤษภาคม ๒๕๖๖

๑๐. เส้นทางอพยพ

เส้นทางภายในหมู่บ้านของแต่ละหมู่บ้าน สามารถเดินทางออกสู่ถนนทางหลวงแผ่นดิน หมายเลข ๒๓๒๒ (สายกระนวน – เชียงยืน) ซึ่งเป็นเส้นทางที่เชื่อมต่อได้อย่างสะดวกและรวดเร็ว ทั้ง ๗ หมู่บ้าน ของตำบลห้วยเตย อำเภอกระนวน อำเภอลำทะเมนชัย และอำเภอเชียงยืน

๑๑. สถานที่พักชั่วคราว

- | | |
|---|-----------|
| ๑. ที่ทำการองค์การบริหารส่วนตำบลห้วยเตย | หมู่ที่ ๑ |
| ๒. โรงเรียนบ้านสว่าง | หมู่ที่ ๔ |
| ๓. โรงเรียนบ้านหลุบเลา | หมู่ที่ ๕ |
| ๔. วัดท่าแขกบ้านหลุบเลา | หมู่ที่ ๕ |
| ๕. โรงเรียนบ้านห้วยเตย | หมู่ที่ ๑ |
| ๖. วัดศรีสำราญบ้านห้วยเตย | หมู่ที่ ๑ |
| ๗. โรงเรียนบ้านหนองกุงดิ่ง | หมู่ที่ ๒ |

๑๒. ข้อมูลพื้นฐานด้านการป้องกันและบรรเทาภัย

- | | | | |
|---|-------|-----|------|
| ๑. อาสาสมัครป้องกันภัยฝ่ายพลเรือน | จำนวน | ๓๘ | คน |
| ๒. รถยนต์ส่วนบุคคล | จำนวน | ๓ | คัน |
| ๓. รถจักรยานยนต์ | จำนวน | ๒ | คัน |
| ๔. สัญญาณวาบไฟ | จำนวน | ๒ | ชุด |
| ๕. กรวยแบ่งช่องจราจร | จำนวน | ๒๐ | อัน |
| ๖. แผงเหล็ก | จำนวน | ๔ | แผง |
| ๗. เต็นท์ผ้าใบ | จำนวน | ๖ | หลัง |
| ๘. โต๊ะ | จำนวน | ๒๐ | ตัว |
| ๙. เก้าอี้ | จำนวน | ๑๐๐ | ตัว |
| ๑๐. ถังดับเพลิงชนิดเคมีผง ขนาด ๑๕ ปอนด์ | จำนวน | ๑๑ | ถัง |

๑๓. ช่วงเฝ้าระวังสถานการณ์

ช่วงเดือน ธันวาคม – เมษายน

๑๔. การเตรียมการก่อนเกิดภัย

ให้องค์การบริหารส่วนตำบลห้วยเตย และหน่วยงานที่เกี่ยวข้องจัดเตรียมและจัดหาทรัพยากรที่จำเป็นเพื่อการป้องกันและระงับอัคคีภัย ให้เหมาะสมกับผลการประเมินความเสี่ยงและความล่อแหลมของพื้นที่ รวมทั้งการวางแผนทางการปฏิบัติการ ให้พร้อมเผชิญเหตุ และดำเนินการฝึกซ้อมตามแผนที่กำหนดอย่างสม่ำเสมอเป็นประจำ เพื่อให้เกิดความพร้อมในทุกด้านและทุกภาคส่วนในเขตพื้นที่องค์การบริหารส่วนตำบลห้วยเตย

โดยมีแนวทางปฏิบัติดังนี้

๑. ประชาสัมพันธ์เผยแพร่ความรู้ความเข้าใจให้กับประชาชน ให้ตระหนักถึงอันตรายของอัคคีภัย มลภาวะที่จะเกิดขึ้นจากการเผาทำลาย และผลกระทบต่อสิ่งแวดล้อม
๒. รมรงค์ประชาสัมพันธ์เผยแพร่ความรู้ในการทำเกษตรอินทรีย์ ชีวภาพ และเป็นมิตรต่อสิ่งแวดล้อม
๓. สสำรวจแหล่งเก็บน้ำ หรือดำเนินการซ่อมแซมเพื่อกักเก็บน้ำให้พร้อมรับสถานการณ์ รวมถึงการซ่อมแซมเส้นทางให้เข้าถึงแหล่งน้ำได้สะดวก กรณีฉุกเฉิน
๔. แต่งตั้งเจ้าหน้าที่รับผิดชอบเฝ้าระวังสถานการณ์ การแจ้งเตือน และการรายงานข่าวสารเมื่อเกิดเหตุ
๕. สร้างเครือข่ายเฝ้าระวังสถานการณ์ในชุมชน เพื่อติดต่อประสานงาน และการให้ข่าวสารที่รวดเร็ว
๖. จัดทำแผนที่เสี่ยงภัย

๗. เตรียมคน เครื่องมือ และอุปกรณ์ พร้อมให้การช่วยเหลือกรณีฉุกเฉิน
๘. จัดฝึกอบรม ให้ความรู้ แก่อาสาสมัครในพื้นที่พร้อมให้การช่วยเหลือประชาชนรวมถึงการชักซ้อมแผนปฏิบัติการป้องกันภัย
๙. จัดช่องทางการแจ้งข้อมูลข่าวสาร
๑๐. จัดเตรียมข้อมูลหน่วยงานข้างเคียง หรือเครือข่ายสนับสนุน ที่สะดวกในการติดต่อเมื่อขอความช่วยเหลือกรณีฉุกเฉิน

๑๕. การปฏิบัติเมื่อเกิดภัย

๑. ประชาชน/อาสาสมัคร/คณะกรรมการฯ ฝ่ายแจ้งเตือนภัย แจ้งเหตุให้หน่วยดับเพลิงระดับพื้นที่ ประธานคณะกรรมการป้องกันและบรรเทาสาธารณภัยหมู่บ้าน/ชุมชน และผู้อำนวยการท้องถิ่น/ผู้ที่ผู้อำนวยการท้องถิ่นมอบหมายทราบโดย ทางวิทยุสื่อสาร /โทรศัพท์
๒. คณะกรรมการป้องกันและบรรเทาสาธารณภัยหมู่บ้าน/ชุมชน อปพร./มิสเตอร์เตือนภัย/OTOS/อาสาสมัครต่างๆ เข้าระงับเหตุ ตามแผนป้องกันและบรรเทาสาธารณภัยชุมชน
๓. จัดตั้งศูนย์อำนวยความสะดวก ระดับตำบล
๔. ประเมินสถานการณ์รายงานให้ศูนย์อำนวยความสะดวก ระดับตำบลทราบ จนกระทั่งสถานการณ์ภัยสิ้นสุด

๕. กรณีมีผู้บาดเจ็บให้ประสานสถานพยาบาลในพื้นที่/ข้างเคียง
๖. จัดหาที่พักอาศัย สถานที่ชั่วคราว แก่ผู้ประสบภัย
๗. จัดหา หรือ ส่งเครื่องยังชีพ อาหาร น้ำดื่ม และเวชภัณฑ์ แก่ผู้ประสบภัย
๘. จัดหน่วยสื่อสารและประชาสัมพันธ์เพื่อสร้างความเข้าใจแก่ประชาชนเป็นระยะๆ
๙. จัดให้มีเจ้าหน้าที่รักษาความสงบเรียบร้อย
๑๐. กรณีเกินศักยภาพของหมู่บ้าน/ชุมชนในการระงับภัย ให้ประธานคณะกรรมการป้องกันและบรรเทาสาธารณภัยหมู่บ้าน/ชุมชนรายงานต่อผู้อำนวยการท้องถิ่น เพื่อขอความช่วยเหลือ

การจัดตั้งศูนย์บัญชาการเหตุการณ์ ณ พื้นที่เกิดภัย

เมื่อหน่วยเผชิญเหตุเข้าพื้นที่เกิดภัย ให้จัดตั้งศูนย์บัญชาการเหตุการณ์เพื่อตอบโต้เหตุฉุกเฉินตามภารกิจหลัก (Functional Responsibility) ณ พื้นที่ปลอดภัย ประกอบด้วยฝ่ายหลัก ๕ ฝ่าย มีหน้าที่ตามความรับผิดชอบดังนี้

๑. ผู้บัญชาการเหตุการณ์ (Incident Commander: IC)

มีหน้าที่รับผิดชอบในการบริหารจัดการการตอบโต้สถานการณ์ฉุกเฉิน หัวหน้าหน่วยที่มาถึงที่เกิดเหตุ หน่วยแรกจะทำหน้าที่เป็นผู้บัญชาการเหตุการณ์จนกว่าจะได้รับการแทนที่ หรือมีการถ่ายโอนอำนาจการบัญชาการ โดยผู้บัญชาการเหตุการณ์อาจแต่งตั้งผู้แทนมารับผิดชอบภารกิจเฉพาะอย่างเพื่อช่วยเหลือการบริหารจัดการในสถานการณ์ฉุกเฉิน ได้แก่

๑) เจ้าหน้าที่ข้อมูล/ประชาสัมพันธ์ (Public Information Officer : PIO) เป็นศูนย์กลางในการแจกจ่ายข้อมูลข่าวสารแก่สื่อมวลชนและหน่วยงานอื่นๆ โดยจะรวบรวมข้อมูลการเกิดเหตุทั้งสาเหตุการเกิดภัย ความเสียหายที่เกิดขึ้น การช่วยเหลือที่ดำเนินการไปแล้ว และสิ่งที่กำลังจะดำเนินการต่อไป เพื่อรายงานผู้บังคับบัญชา และเผยแพร่ประชาสัมพันธ์สู่ประชาชนได้รับทราบสถานการณ์ที่มีความเป็นปัจจุบัน

๒) เจ้าหน้าที่ด้านความปลอดภัย (The Safety Officer :SO) มีหน้าที่รับผิดชอบติดตามและรักษาด้านความปลอดภัยแก่เจ้าหน้าที่

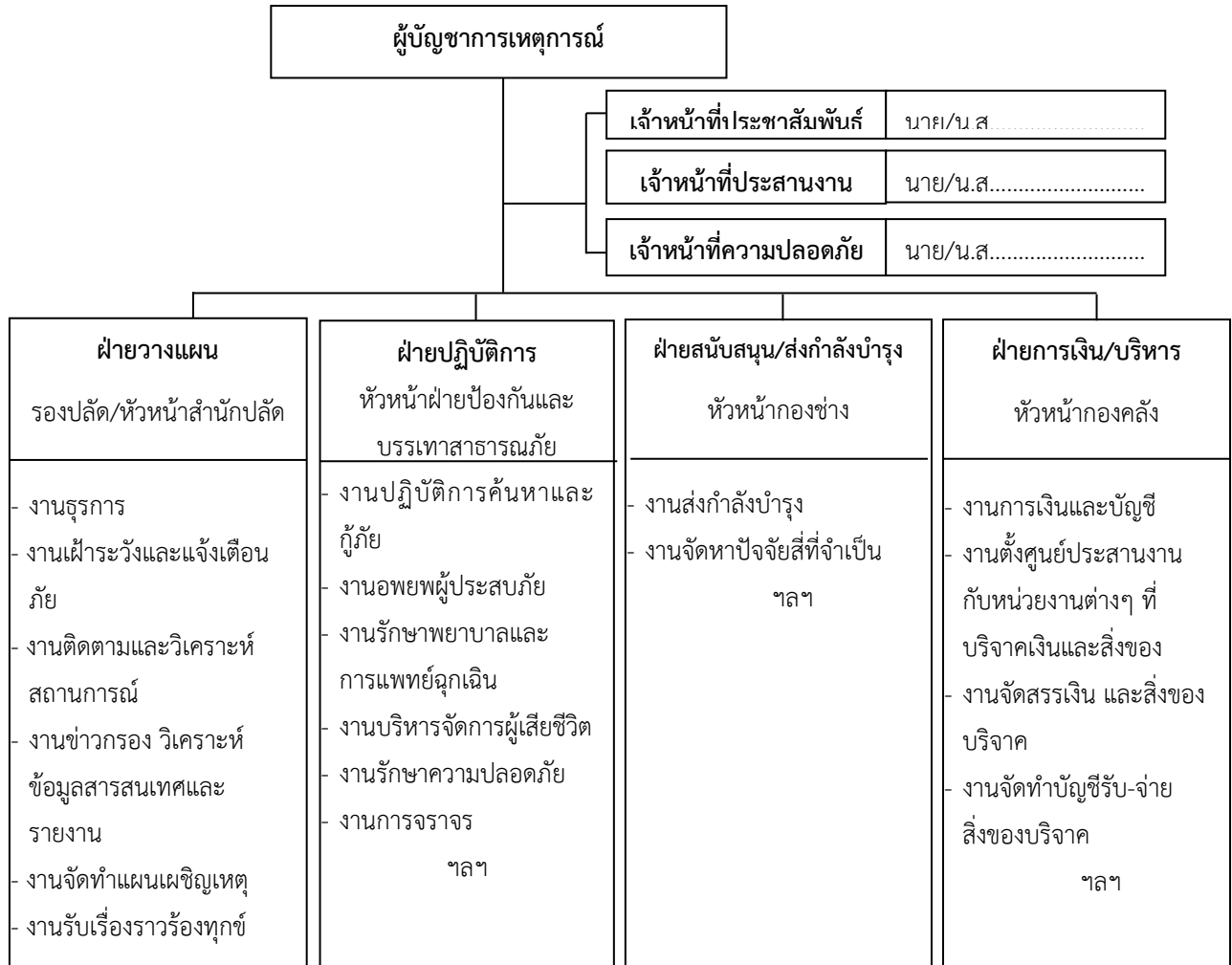
๓) เจ้าหน้าที่ประสานงาน (The Liaison Officer: LO) เป็นศูนย์กลางการติดต่อสื่อสารสำหรับเจ้าหน้าที่จากหน่วยงานที่ให้ความช่วยเหลือ ตลอดจนประสานงานกับหน่วยงานอื่นๆ ที่เกี่ยวข้องกับเหตุการณ์ทั้งหมด

๒. ฝ่ายปฏิบัติการ (Operations Section) มีหน้าที่ความรับผิดชอบในการอำนวยความสะดวกและประสานการปฏิบัติทางยุทธวิธีซึ่งจะดำเนินการตามที่ได้ระบุไว้ในแผนปฏิบัติการที่ฝ่ายวางแผนจัดทำขึ้น รวมทั้งมีหน้าที่ดูแลความปลอดภัยของเจ้าหน้าที่ค้นหาและกู้ภัย รวมทั้งรายงานสถานการณ์ให้ผู้บัญชาการเหตุการณ์ทราบ

๓. ฝ่ายวางแผน (Planning Section) มีหน้าที่ในการรวบรวม และประเมินสถานการณ์ จัดทำรายงานสถานการณ์ และวิเคราะห์สถานะของทรัพยากรที่มีอยู่ขณะนั้น แล้วจัดทำแผนเผชิญเหตุ (Incident Action Plan : IAP) ที่เกิดขึ้น และเอกสารอื่นๆที่ได้รับมอบหมาย

๔. ฝ่ายสนับสนุน/ส่งกำลังบำรุง (Logistics Section) มีหน้าที่คอยดูแลให้การสนับสนุนแก่เจ้าหน้าที่ โดยจัดหาสิ่งอำนวยความสะดวก การบริการ และวัสดุต่างๆ รวมถึงบุคลากร ที่สามารถใช้เครื่องมืออุปกรณ์ยานพาหนะเหล่านั้นเมื่อได้รับการร้องขอจากฝ่ายปฏิบัติการหรือตามแผนปฏิบัติการที่วางแผนกำหนดไว้

๕. ฝ่ายการเงิน/การบริหาร (Finance/Administration Section) มีหน้าที่ความรับผิดชอบในการตรวจสอบค่าใช้จ่ายคิดคำนวณหาต้นทุนมูลค่าความเสียหาย และการชดใช้ความเสียหายตามระเบียบกระทรวงการคลังว่าด้วยเงินทดรองราชการเพื่อช่วยเหลือผู้ประสบภัยในกรณีฉุกเฉิน หรือระเบียบขององค์กรปกครองส่วนท้องถิ่น หรือระเบียบของหน่วยงานที่มีหน้าที่ให้การช่วยเหลือสงเคราะห์และบรรเทาทุกข์



โครงสร้างศูนย์บัญชาการเหตุการณ์

๑๖. การให้การช่วยเหลือหลังภัยยุติ

การช่วยเหลือฟื้นฟูผู้ประสบภัยหลังภัยยุติ เบื้องต้นเป็นหน้าที่ความรับผิดชอบของกองอำนวยการป้องกันและบรรเทาสาธารณภัยขององค์การบริหารส่วนตำบล

โดยมีแนวทางปฏิบัติดังนี้

๑. ตั้งคณะกรรมการสำรวจความเสียหาย ประเมินความเสียหาย เพื่อจัดทำบัญชีรายชื่อผู้ประสบภัยและทรัพย์สินที่เสียหาย

๒. ให้การฟื้นฟูผู้ประสบภัยต่างๆ เช่น อาชีพ สุขภาพ อนามัย และจิตใจของผู้ประสบภัย

๓. ส่งเคราะห์ผู้ประสบภัยตามอำนาจหน้าที่ขององค์การบริหารส่วนตำบล

๔. ดำเนินการช่วยเหลือซ่อมแซมที่พักอาศัย สิ่งสาธารณูปโภคและเส้นทางคมนาคมให้พอใช้การได้ในเบื้องต้น

๕. ประชาสัมพันธ์เพื่อเสริมสร้างขวัญและกำลังใจให้กับประชาชน

๖. รักษาพยาบาลผู้เจ็บป่วย และจัดบริการด้านสาธารณสุขแก่ผู้ประสบภัย

๗. ป้องกันโรคระบาดทั้งคนและสัตว์

๑๗. หน่วยงานสนับสนุนหรือหน่วยงานข้างเคียง

๑. ด้านการป้องกันและควบคุม โรคระบาด

- โรงพยาบาลส่งเสริมสุขภาพชุมชนตำบลห้วยเตย ๐๘๖ - ๔๕๑๓๒๙๐

- สำนักงานสาธารณสุขอำเภอชำสูง

- โรงพยาบาลข้าสูง ๐๔๓ - ๒๑๙๓๑๖
- โรงพยาบาลสมเด็จพระยุพราชกระนวน
- โรงพยาบาลศูนย์ขอนแก่น ๐๔๓ - ๓๓๖๗๘๙ เหตุการณ์ ๑๖๖๙
- ๒. ด้านความมั่นคง เช่น ภัยจากการก่อการร้าย การจลาจล ภัยในชีวิตและทรัพย์สิน ของประชาชน
 - ที่ทำการปกครองอำเภอข้าสูง ๐๔๓ - ๒๑๙๓๕๖
 - สถานีตำรวจภูธรข้าสูง ๐๔๓ - ๒๑๙๐๘๐
- ๓. ด้านภัยธรรมชาติ เช่น อุทกภัย วาตภัย ดินถล่ม อัคคีภัย เป็นต้น
 - เทศบาลตำบลหนองโก แผนกดับเพลิง ๐๔๓ - ๒๕๑๙๐๘
 - เทศบาลตำบลข้าสูง แผนกดับเพลิง ๐๔๓ - ๒๑๙๐๙๗ - ๘
 - เทศบาลตำบลเชียงยืน แผนกดับเพลิง ๐๔๓ - ๗๘๑๘๒๖
 - เทศบาลนครขอนแก่น
 - ๑. สถานีดับเพลิงศรีจันทร์ ถ. ประชาสำราญ ๐๔๓ - ๒๒๑๑๘๔
 - ๒. สถานีดับเพลิงเมืองเก่า ถ. รอบบึงแก่นนคร ๐๔๓ - ๒๒๔๖๒๕
 - ๓. สถานีดับเพลิงหนองแวงตราซูลู ถ. รอบบึงหนองแวง ๐๔๓ - ๒๓๔๕๘๓
 - ๔. สถานีดับเพลิงบึงทุ่งสร้าง ถ. ประชาสโมสร ๐๔๓ - ๒๓๔๕๘๑
 - ๕. ศูนย์ อปพร. เทศบาลนครขอนแก่น ถ. โอลิมปิก ๐๔๓ - ๒๒๐๓๓๑



ประกาศองค์การบริหารส่วนตำบลห้วยเตย
เรื่อง ให้ใช้แผนปฏิบัติการป้องกันและระงับอัคคีภัย ประจำปี ๒๕๖๗

พระราชบัญญัติป้องกันและบรรเทาสาธารณภัย พ.ศ.๒๕๕๐ มาตรา ๑๖ (๔) แผนการป้องกันและบรรเทาสาธารณภัยจังหวัด กำหนดให้มีแผนปฏิบัติการในการป้องกันและบรรเทาสาธารณภัยขององค์กรปกครองส่วนท้องถิ่น และแผนการป้องกันและบรรเทาสาธารณภัยแห่งชาติ พ.ศ.๒๕๖๔ - ๒๕๗๐ ข้อ ๓.๒ กลไกการจัดการความเสี่ยงจากสาธารณภัย ข้อ ๓.๒.๒ (๔) ให้กองอำนาจการป้องกันและบรรเทาสาธารณภัยขององค์การบริหารส่วนตำบล จัดทำแผนปฏิบัติการในการป้องกันและบรรเทาสาธารณภัยขององค์การบริหารส่วนตำบล ให้สอดคล้องกับแผนการป้องกันและบรรเทาสาธารณภัยจังหวัด และแผนการป้องกันและบรรเทาสาธารณภัยอำเภอ องค์การบริหารส่วนตำบลห้วยเตยจึงได้จัดทำแผนปฏิบัติการในการป้องกันและบรรเทาสาธารณภัยขององค์การบริหารส่วนตำบลห้วยเตย พ.ศ.๒๕๖๔ - ๒๕๗๐ และเพื่อเป็นการสนับสนุนแผนปฏิบัติการในการป้องกันและบรรเทาสาธารณภัยขององค์การบริหารส่วนตำบลห้วยเตย พ.ศ.๒๕๖๔ - ๒๕๗๐ ให้มีประสิทธิภาพมากยิ่งขึ้น องค์การบริหารส่วนตำบลห้วยเตยได้จัดทำแผนปฏิบัติการป้องกันและระงับอัคคีภัย ประจำปี ๒๕๖๗ จึงประกาศใช้แผนฯ ให้ทราบโดยทั่วกัน

ทั้งนี้ ตั้งแต่บัดนี้เป็นต้นไป

ประกาศ ณ วันที่ ๒ เดือนตุลาคม พ.ศ.๒๕๖๖

(นายบุญศิลา อาษาสนา)

นายกองค์การบริหารส่วนตำบลห้วยเตย

ผู้อำนวยการท้องถิ่น

ปลัด.....
รองปลัด.....
คนส่วน/ค.อ.ก.....
ท.งาน/ท.ฝ่าย.....
จนท ผู้พิมพ์/ท.าน.....